



Søren Vesth har sejlet mange forskellige småbåde – idag har han en 22 fods Seafox 216 med en 200 hestes Suzuki – udstyret med rigelige mængder af bådelektronik.

Søren Vesth er en garvet bulefisker, der har været med i næsten tyve år. Her med en flot buletorsk fra Storebælt på 19,6 kilo.



FOTO: JENS BURSELL OG SØREN VESTH

## ■ TORSKETIPS:

# SÅ LINEN SYNGER

Torskefiskeri fra småbåd er noget af det allermest spændende, man kan foretage sig. – Sådan lyder det fra Søren Vesth, der med stor entusiasme har dyrket fiskeriet i knapt tyve år – både på Øresund og Storebælt. Her får du en stribe tips, der kan gøre din vej til stortorsken betydeligt kortere.

Af Jens Bursell

**DET KICK**, der fås ved at sejle rundt og lodde efter buler – manøvriere båden på plads, dumpe pirken og så ramme bulls-eye – det er helt fantastisk, fortæller Søren Vesth. – Især når belønningen er en massiv stortorsk, der har hugget reelt på pirken, så stangen krummer helt sammen og linen synger i vinden. Det er der intet, som slår.

Præcist dette scenarie er der gode muligheder for i den kommende tid, hvor frekvensen af bidetorsk er markant højere end tidligere på vinteren. Fisker man på den rette måde, så er langt de fleste fisk rent faktisk torsk, der har hugget pirken af kulinariske årsager.

**ET GODT TORSKEFISKERI** her i det tidlige forår afhænger af mange ting – i første omgang er det selvfølgelig vigtigt at finde fiskene, fortsætter Søren. – Det bedste fiskeri får man ofte, når vinden har været stabil i et par dage – og gerne hvor vind og strøm har løbet i samme retning. Det bedste bulefiskeri oplever man normalt i nordgående strøm – og det gælder i øvrigt det meste man fisker efter i danske farvande. Sværest er det, når strømmen løber i forskellige retninger ned igennem vandsøjlen. Det bedste tips her er at prøve at stoppe og lægge båden på en række forskellige måder, indtil det virker og man rent faktisk fanger fiskene.



Når først bulerne trækker sammen – så flokkes også bådene i store stimer i håbet om det helt store hug.

**BÅDELEKTRONIK**, der fungerer optimalt, er helt essentielt ved småbådsfiskeri efter buletorsk, pointerer Søren. – Når fisken skal findes, så er ekkoloddet uundværligt. Her gælder det selvfølgelig om at fokusere på, hvad der

foregår helt nede ved bunden, hvor de store gydetorsk står. Jeg har fisket med masser af forskellige ekkolodder, og der er ingen tvivl om, at det er betydeligt lettere at differentiere bund fra fisk, hvis man har et ordentligt farvelod. De største torsk står ofte i de mindste buler, og af samme årsag har en detaljeret visualisering af bunden stor betydning for ens succes. Med en sådan skærm vil selv små torskbuler klinet til →



# R I VINDEN

*Når først torskebulerne ruller hen over ekkolodsskærmen og båden er lagt perfekt, så er det bare om at komme ned med pirken så hurtigt som muligt. Selv den mindste smule nøl kan betyde, at man mister fiskene.*

→ bunden vise sig som tydelige knaldrøde buler – jo rødere desto mere massive er de.

Generelt kan det ikke svare sig at køre for meget på loddets automatiske indstillinger. Manuelle indstillinger, der er tilpasset situationen, giver i de fleste tilfælde et bedre billede at stimerne – uden for meget støj. På Garmin lodderne er det fx ofte sensitivity indstillinger omkring 15-20% der fungerer, mens det for andre lodder som fx Koden er mere optimalt i omegnen af 30. Hos Lowrance er den optimale sensitivity ofte på cirka 60-70%. Nogle af de nyeste lodder har en digital ekkolodsbox, der giver et mere rent billede.

En GPS eller plotter er mindst



nemlig, at man mister flere fisk – som risikerer at svømme rundt med store sår.

Af og til sker det, at man mærker hugget, men mister fisken kort tid efter. Det bedste tip er da lynhurtigt at spinne pirken 5-10 meter op i vandsøjlen – og droppe

**»At bruge underdimensionerede kroge er ofte et misforstået forsøg på være human. For små kroge betyder, at man mister flere fisk – som risikerer at svømme rundt med store sår«**

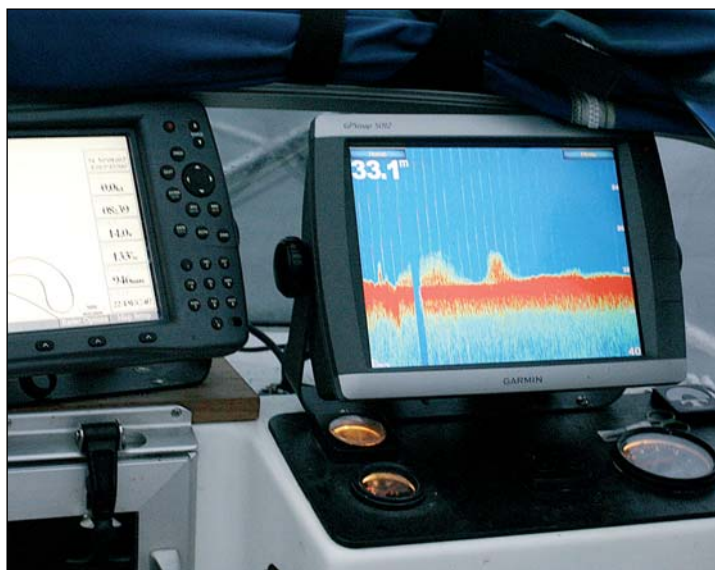
den igen. På denne måde lander den ofte lige midt i stimen igen – også selv om den har flyttet sig en anelse, hvis fiskene blev skræmt af krogningen. Fortsæt ikke med at pirke samme sted som der hvor hugget faldt – så kommer du alt for langt væk.

**GREJET** til bulefiskeri er yderst simpelt, beretter Søren. – Jeg bruger normalt en 20-30 lbs Greys

*Klassisk rørpirk – bemærk makken, der her er monteret i springringen over pirken.*

strømskæl, der jo ofte er fremkaldt af afvigende strukturer i bunden.

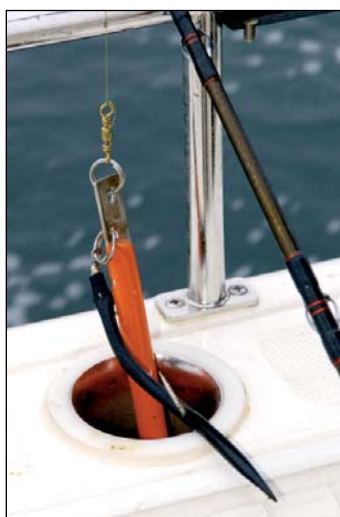
I det samme du ser en god stime, lægger du et waypoint på



*Et par gode torskebuler som disse står ofte over hård bund, der på farvelodder kendes som en bred rød markering. Bemærk plottesporet, hvor man kan se afsøgningsruten indtil bulen blev fundet.*

lige så vigtig – dels for at man kan finde sikkert vej under dårlige sigtbarhed, men også for at kunne genfinde fiskepladserne. Selv tæt på gode pejlemærker, er de små hot-spots i praksis umulige at genfinde uden GPS.

**DET PRAKTISKE FISKERI** kræver, at man er 100% koncentreret, hvis man skal ramme bulerne korrekt, understreger Søren. – Er man fuldstændig på bar bund med hensyn til pladser, gælder det om at lede efter områder med hård bund – ofte i forbindelse med skrænter, knolde eller andre features – fx



*Makken kan monteres på flere måder – her via en springring i et lille hul på siden af pirkens top. Fordelen ved denne montering er, at den ikke så let hæfter op om forfanget eller hovedlinen.*



plotteren, så du altid kan finde tilbage. Drej båden skarpt op mod vinden/strømmen, så du ikke passerer bulen inden pirkene når ned til bunden. Og så er det ellers med at være klar – selv sekunders forsinkelse på pirken, kan betyde, at du rammer forbi stimen, som ofte kun fylder nogle få kvadratmeter.

Sørger du får at lave mindre pirkebevægelser nedsættes risikoen for rykkrogning – og chancen for, at de bider reelt. Normalt foretrækker jeg str. 10 trekroge. At bruge underdimensionerede kroge – fx 6/0 – 8/0 er ofte et misforstået forsøg på være human. For små og tynde kroge, betyder

*Med et fast greb om hjulet pirkes der på livet løs. Fletlinen på 0,35 mm virker måske noget grov, når man tænker på den høje brudstyrke, men det giver en ekstra buffer overfor det store mekaniske slid, som linen påføres under behårdt båd fiskeri.*

havstang kombineret med et Daiwa Saltiga hjul med 0,35 fletline, der er en solid buffer mod det hårde mekaniske slid, som båd fiskeriet kan påføre linen. Fisker jeg Storebælt eller Øresund er mit foretrukne valg klassiske rørpirke →

→ på 4-600 gram, mens jeg ved fx Rødvig, hvor der fiskes på lidt lavere vand uden nogen markant strøm – ofte går ned i 400 grams pirke. Her kan det ofte svare sig at kaste pirken et lille stykke ud, så man fisker skråt – og affisker lidt mere vand. Generelt bruger jeg altid en gummimak monteret i øverste springring – eller i en springring i et lille øje øverst på pirken. Modsat hvad mange tror, så er dette ikke et redskab, der er beregnet for en mere effektiv rykkrogning, men derimod en ekstra lokkeeffekt til endegrejet. Ofte ser man, at fisken rent faktisk hugger på selve makken. Jeg foretrækker str. 8/0-10/0 rød og især sort, som er den bedste kontrastfarve på lidt større dybder.

Jo længere hen på foråret vi kommer, desto mere øges chancerne for at få fisk på ophænger. Min foretrukne teknik er at fiske en gummimak ca 0,8-1 meter over pirken på et forfang af 0,8-1 mm nylon eller fluorocarbon. Makken monteres løkke til løkke i en ophængerknude. Cirka 20 centimeter over denne monteres en svirvel som bindes til hovedlinen. Da



*Ganske almindelige rørpirke som denne er Sørens favorit til bulefiskeriet i Øresund og Storebælt – samt i farvandet ud for Stevns.*

0,35 fletline på det nærmeste er muligt at knække ved et bundhug, binder jeg bevidst en relativt svag knude her, for på den måde at have mulighed for at kunne

knække linen uden at efterlade 30 meter uforgængelig line i vandet. Knuden jeg bruger er en almindelig blodknude: Stik linen én gang gennem øjet, sno den fire gange tilbage om hovedlinen og stik tampen gennem hullet mellem soning og krog – ikke mere. Så er den rigelig stærk til den vildeste stortorsk – og svag nok til, at den går op i knuden, når der lægges ekstremt pres på.

– **ET FORFANG** af nylon eller fluorocarbon foran pirken har i øvrigt også en anden funktion end blot at gøre linen mere gennemsigtig og fungere som montering for ophænger. Med nylon umiddelbart over pirken er der markant lavere risiko for at pirken hægter op. Når der fiskes med fletline hele vejen ned til pirken, opstår der lidt slæk lige over pirken, som lettere fanges af enten mak eller bundkrog, når der er tale om en blød line. Et nylonforfang har desuden ydermere den fordel, at det giver en elasticitetsbuffer, som kan være en fordel på kort line, hvis fisken er yderligt kroget, slutter Søren.

## BERKLEY GULP TROUT BAIT

Fantastisk agn til "regnbuerne" ..!



Berkley GULP TROUT BAIT giver dig helt nye muligheder for fangst - findes hos din foretrukne grejhandler.

Vejl. pris kr. **69,-**

**Berkley GULP TROUT BAIT findes i 9 spændende farver med glitter:**

- American Pie
- Chunky Chartreuse
- Orange Pulp
- Marshmallow Cluster
- Rainbow Candy
- Sherbet Burst
- Chunky Cheese
- Buttercup Yellow
- Grassy Green



Berkley GULP TROUT BAIT indeholder de mest kraftfulde duft- og smagsstoffer, som stimulerer regnbueørredernes trang til at jage føde. Takket være de mange små GULP partikler som findes i denne nye super agn, frigøres disse stoffer i vandet med ekstra stor hastighed.

**Berkley GULP TROUT BAIT er simpelthen uimodståelig...**

- fisker bedre end alle andre agn!
- har stor flydeevne!
- holder længere på krogen!
- indeholder GULP smagsforstærkere!



www.purefishing.dk